

Observatorio de Participación Ciudadana
Subdirección de Fortalecimiento de la Organización Social

TEJIENDO SOCIEDAD

ESPECIAL LA CANDELARIA

2017-2021



IDPAC



1. INTRODUCCIÓN

El Instituto Distrital de la Participación y Acción Comunal –IDPAC– promueve el empoderamiento ciudadano mediante el fortalecimiento del tejido asociativo de Bogotá. Acompaña y asiste técnicamente a las organizaciones y procesos sociales, implementando un modelo de fortalecimiento que les permita incrementar sus capacidades organizacionales.

Las acciones realizadas por el IDPAC a través del modelo de fortalecimiento están sustentadas en un cuestionario de caracterización y en un Índice de Fortalecimiento de la Organización Social –IFOS–. Ambos instrumentos le permiten a la entidad conocer las principales características de las organizaciones, así como diagnosticar sus fortalezas y debilidades.

En el caso de las localidades de La Candelaria y Santa Fe, entre enero de 2017 y diciembre de 2021, un total de 296 organizaciones y procesos sociales diligenciaron el cuestionario de caracterización habilitado en la Plataforma de la Participación del IDPAC: 104 de estas organizaciones pertenecen a la localidad de La Candelaria y 192 a la de Santa Fe. Este informe presenta un breve contexto de ambas localidades en el que se destacan sus características sociodemográficas y territoriales, así como los resultados más importantes de caracterización y medición de los procesos asociativos realizados por la entidad en estas localidades. Este informe ofrece además información agregada sobre el estado actual de las organizaciones comunales en La Candelaria y Santa Fe.

2.1 CONTEXTO LOCAL

La Candelaria es la localidad 17 del Distrito Capital. En 1963, se estableció como el centro histórico de Bogotá (Alcaldía Local de La Candelaria). Está ubicada en lo que se conoció como la Santafé Colonial. Allí se encontraba el caserío Teusaquillo (ahora Plaza del Chorro de Quevedo) cerca de la residencia de invierno del Zipa y la principal zona de comercio y poblamiento de los indígenas Muisca. Este fue el lugar elegido para la fundación de Bogotá en 1538 y a partir del cual se fue conformando el trazado de la ciudad y se fue estableciendo el centro de poder (Fundación Misión Colombia, 1988).

A pesar del crecimiento exponencial de la ciudad, La Candelaria, siendo la localidad más pequeña, mantiene la estructura de organización territorial establecida en los tiempos de la colonia. Cuenta con 8 barrios, una UPZ y dos ríos que definen sus límites: San Francisco y San Agustín. Se constituye como el centro político, turístico, patrimonial, cultural y educativo de Bogotá (Secretaría Distrital de Planeación [SDP], 2020)

En cuanto a su conformación poblacional, para el año 2020, La Candelaria contaba con un total de 21.829 habitantes, distribuidos en 11.012 mujeres (50.4%) y 10.817 hombres (49.6%), ubicándola en la posición 19 del número total de habitantes por localidad en la ciudad. Alrededor de 1.354 personas se identifican como víctimas del conflicto armado; el 5.2% de la población presenta limitaciones permanentes; el 16% de las personas mayores de 65 años se encuentra en situación de pobreza monetaria; 10.3% de los hogares está en condición de pobreza extrema; y el índice de pobreza multidimensional es de 3.4% (SDP, 2020).

2.2 ORGANIZACIONES Y PROCESOS SOCIALES



104

Organizaciones y procesos sociales

26.627 Personas

Un total de **104 organizaciones y procesos sociales** pertenecientes a la localidad de La Candelaria **diligenció el formulario de caracterización y medición del IDPAC** entre 2017 y 2021. Estas organizaciones se encuentran integradas por 26.627 personas aproximadamente.

2.2.1. Características generales de identificación

En el análisis de los procesos y organizaciones sociales caracterizados por el IDPAC, dos elementos resultan de interés:

Antigüedad y constitución

Ubicación geográfica y autorreconocimiento.

a. Antigüedad y constitución

Las organizaciones de La Candelaria son más antiguas que las del resto de la ciudad. El 54,81% de las organizaciones caracterizadas en La Candelaria tiene más de 6 años y el 69,23% tiene más de 4 años. El 15,38% tiene entre 1 y 3 años, porcentaje que se repite respecto al número de procesos asociativos que no reportó esta información.

54,81%
Procesos caracterizados
+6 años
de creación

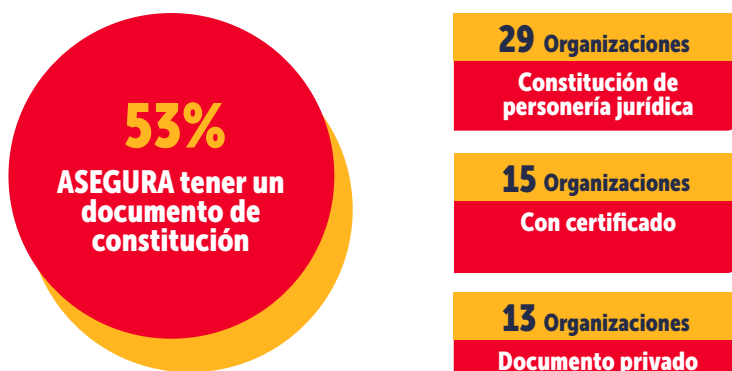
69,23%
Procesos caracterizados
+ 4 años
de creación

15,38%
Procesos caracterizados
1-3 años
de creación

15,38%
De organizaciones
NO REPORTA
esta información

A diferencia de otras localidades del Distrito Capital, en La Candelaria, la mayoría de los procesos asociativos caracterizados cuenta con un documento escrito de constitución (53%). La figura de constitución más utilizada por las organizaciones es la personería jurídica (29), seguida por el certificado (15) y por el documento privado (13).

Al revisar de manera simultánea las variables de antigüedad y constitución, se encuentra que el 41,35% de las organizaciones cuenta con un documento y más de cuatro años de creación.



b. Ubicación geográfica y autorreconocimiento

En La Candelaria, los procesos organizativos se encuentran distribuidos en la única UPZ de la localidad (Gráfico 1).

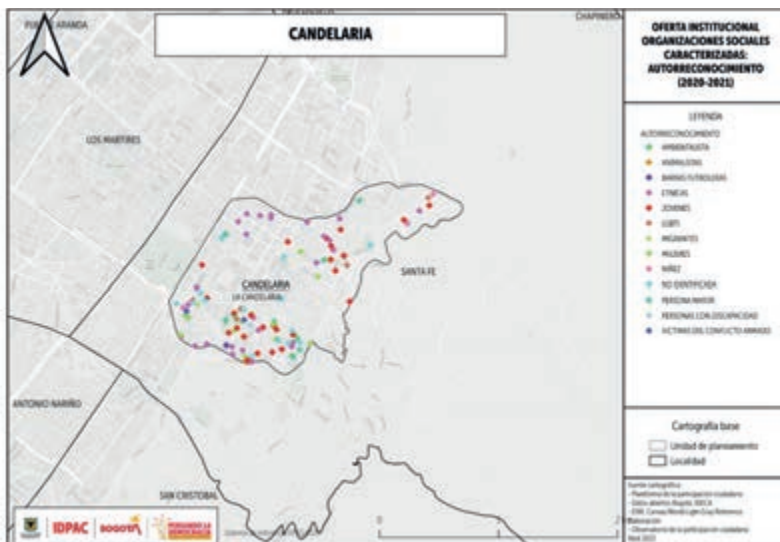


Gráfico 1. Georreferenciación de las organizaciones y procesos sociales de La Candelaria
Fuente: Plataforma de Participación - IDPAC 2021

Predominan las organizaciones sociales que se identifican como jóvenes (25%) y étnicas (25%) – en comparación con las demás localidades, La Candelaria se destaca por tener una proporción significativa de organizaciones étnicas–. Otra categoría que resulta importante es la de mujeres, con un 12,5% de procesos asociativos. Estas tres identidades representan cerca del 62,5% de las organizaciones registradas en esta localidad. El 15,38% de las organizaciones no respondió a la pregunta y ninguna se reconoció como campesina (Gráfico 2).

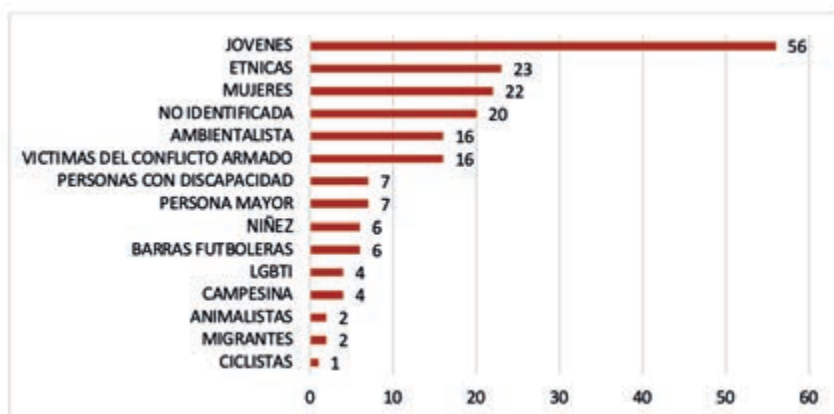


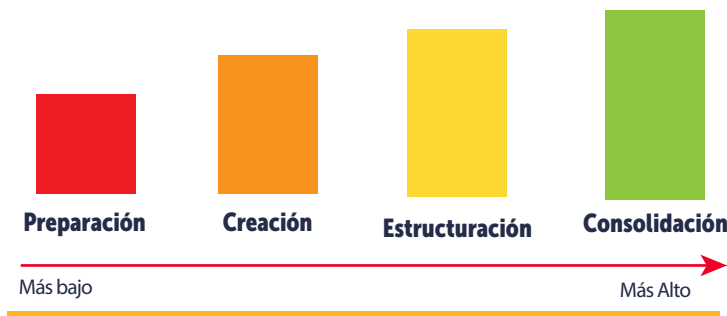
Gráfico 2. Tipo de organización con la que se identifican las organizaciones y procesos sociales en La Candelaria / Fuente: Plataforma de Participación - IDPAC 2021



Respecto a la cobertura territorial de los 104 procesos caracterizados en la localidad, se encuentra que el 11,54% cuenta con una cobertura a nivel barrial, el 25,96% a nivel de localidad, y el 36,54% distrital. El 23,08% de las organizaciones ha logrado extender su cobertura a nivel nacional. Apenas el 1,96% ha llegado a tener un alcance internacional y el 0,96% tiene una cobertura veredal.

2.2.2. Nivel de Fortalecimiento

El Índice de Fortalecimiento de la Organización Social –IFOS 1.0– mide las debilidades y fortalezas de las organizaciones y procesos sociales consultados entre 2017 y 2021 con base en 20 variables de medición. Cada una de las preguntas arroja un puntaje dependiendo de la respuesta seleccionada por la organización. El puntaje total del índice resulta de la suma de todas las valoraciones alcanzadas en cada una de las 20 variables. El índice reporta el estado de fortalecimiento de las capacidades organizacionales del proceso asociativo, que puede estar en alguna de las siguientes etapas: preparación, creación, estructuración o consolidación. La etapa de preparación es la más incipiente y la fase de consolidación es la más alta.



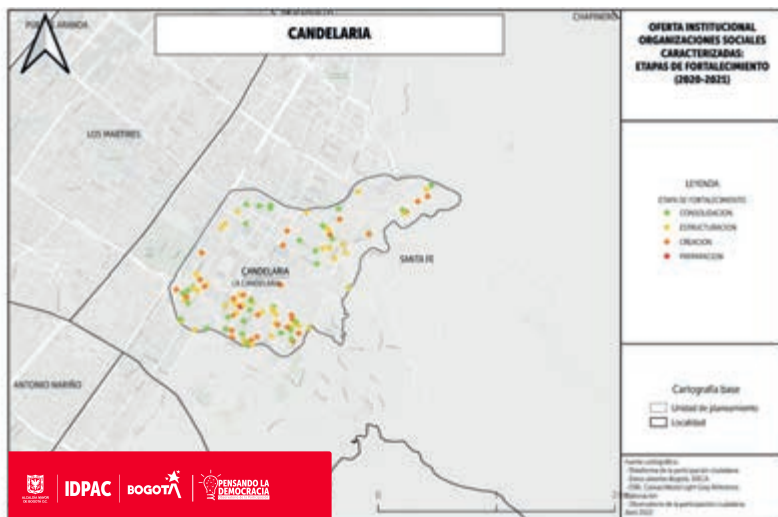


Gráfico 3. Ubicación de las organizaciones en La Candelaria según las etapas de fortalecimiento / Fuente: Plataforma de Participación - IDPAC 2021

A nivel agregado, la mayoría de las organizaciones y procesos sociales de La Candelaria se encuentra en las etapas más altas del ciclo de fortalecimiento. El 40,38% (42) de las organizaciones y procesos sociales caracterizadas se ubican en la etapa de estructuración y el 30,77% (32) en etapa de consolidación. Esto indica que los procesos asociativos de La Candelaria tienen una estructura de funcionamiento definida que les permite realizar acciones de transformación de una realidad o situación que los afecta directa o indirectamente (Gráfico 3 y 4). Esto indica una cierta madurez en el nivel organizativo de la localidad.

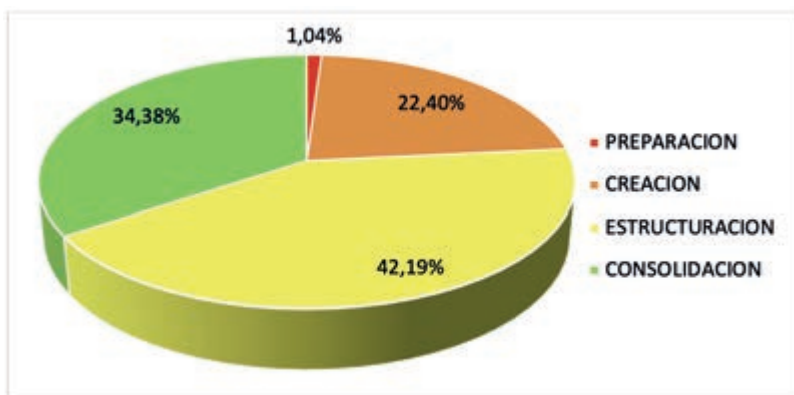


Gráfico 4. Porcentaje de las organizaciones de La Candelaria en cada etapa de fortalecimiento / Fuente: Plataforma de Participación - IDPAC 2021

CATEGORÍAS PREGUNTA TIPO ÍNDICE DEL FORMULARIO DE CARACTERIZACIÓN

1.	SOSTENIBILIDAD	Contiene las variables de gestión de recursos, espacio de trabajo y recursos tecnológicos.
2.	ESTRUCTURA ORGANIZATIVA	Incluye las variables de equipo de trabajo, órganos de dirección o representación, acuerdos de trabajo, formación y cualificación, toma de decisiones, manejo de la comunicación, y manejo de conflictos.
3.	PLANEACIÓN ESTRATÉGICA	Se compone por visión y misión, herramientas de planeación y evaluación.
4.	INCIDENCIA	Incluye las transformaciones sociales, la presencia en instancias y espacios de participación, alianzas, medios de divulgación y enfoque diferencial.
5.	TRANSPARENCIA	Considera las variables de control social, participación en ejercicios de veeduría y control social, y facilidad de la interacción con la comunidad.

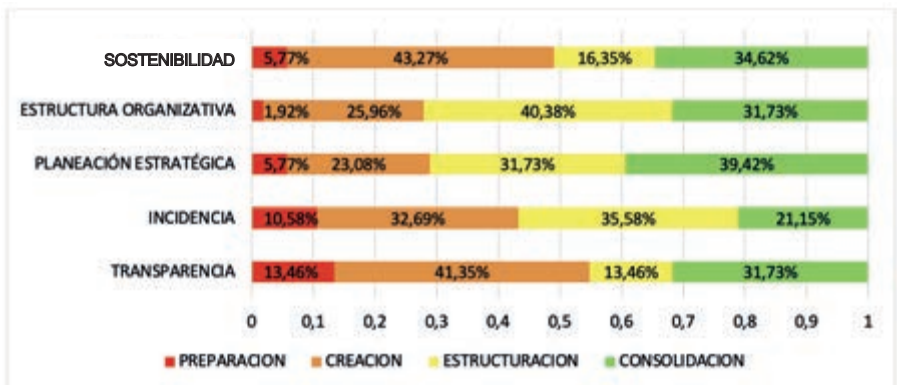


Gráfico 5. Porcentaje de organizaciones en La Candelaria según las etapas de fortalecimiento para cada categoría del Índice / Fuente: Plataforma de Participación - IDPAC 2021

Al revisar los resultados del índice desagregados por las categorías, se encuentra que:

CATEGORÍA DE SOSTENIBILIDAD

ETAPA DE CREACIÓN

Creación 43,27% 45 org

Consolidación 34,62% 36 org

FUENTES DE FINANCIACIÓN

100%

Afirmó contar con al menos una fuente de financiación

73,08%

76

Afirmó contar con al menos una fuente de financiación

CATEGORÍA ESTRUCTURA ORGANIZATIVA

ETAPA DE ESTRUCTURACIÓN

Estructuración 40,38%

Preparación 1,92%

En esta dimensión se destacan tres elementos:

Los órganos de dirección

Grupos de trabajo

Acuerdos de trabajo

85,57%

Aseguran contar con algún tipo de órgano de dirección para la toma de decisiones y la administración de la organización.

Estos pueden ser:

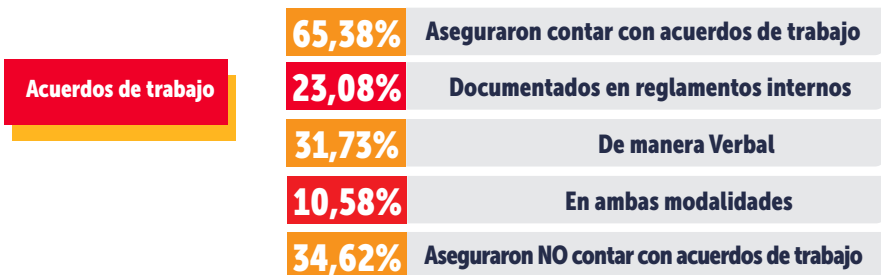
38,46% Junta, Comité o Consejo Directivo

9,62% Algún otro tipo

37,50% Asamblea

97 Procesos cuenta con al menos uno

En cuanto a los acuerdos de trabajo:



DIMENSIÓN PLANEACIÓN ESTRATÉGICA

Es aquella que tiene más organizaciones en etapa de consolidación 39,42% (41) y la que menos organizaciones tiene en etapa de creación 23,08% (24)

HERRAMIENTAS DE PLANEACIÓN

89,42%

de los procesos asociativos cuenta con al menos con **1** herramienta de planeación

INSTRUMENTOS PREFERIDOS POR LOS PROCESOS SOCIALES

73,07%

Plan de acción

53,84%

La misión

58,65%

Objetivos estratégicos

Esto indica que, en general, las organizaciones de la localidad se preocupan por definir su quehacer y proyectarse en el tiempo; así como por orientar sus acciones en una hoja de ruta que les permita impulsar el logro de sus principales objetivos.

En términos del conocimiento de la población objetivo, al comparar con el promedio de la ciudad, las organizaciones de La Candelaria tienen una mayor proporción de organizaciones con esta herramienta de planeación.

REUNIONES INTERNAS PARA GENERAR PLANEACIÓN

52
Procesos
asociativos

Se reúnen
de manera
trimestral

28
Procesos
asociativos

Se reúnen
de manera
semestral

4
Procesos
asociativos

Se reúnen
de manera
anual

Apenas 4 organizaciones de la localidad no se reúnen internamente para realizar planeación.

CATEGORÍA DE INCIDENCIA EN ORGANIZACIONES DE LA LOCALIDAD

La categoría de incidencia concentra a las organizaciones en las etapas así:

35,58% Estructuración

21,15% Consolidación

32,69% Creación

10,58% Preparación

El 41,35% busca transformar una problemática social, el 46,15% una problemática poblacional y el 29,81% una problemática territorial. Menos del 1% no busca transformar ninguna de estas tres problemáticas.

En esta dimensión se destacan dos tipos de participación:

Participación
en instancias

Participación en procesos de planeación y
concertación del desarrollo local y/o distrital

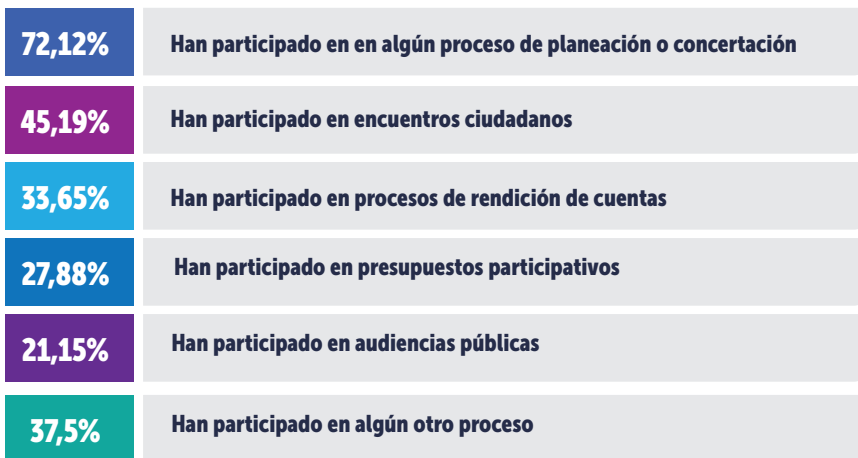
71,15% 74 org **Hacen presencia en instancias de participación**

58,65% 61 org **Lo hacen en instancias reglamentadas**

7,69% 8 org **Lo hacen en instancias no reglamentadas**

4,81% 5 org **Lo hacen tanto en instancias reglamentadas como no reglamentadas**

Respecto al segundo tipo de participación:



CATEGORÍA DE TRANSPARENCIA

Transparencia es aquella con más organizaciones en etapa de preparación 13,46% y creación 41,35%.

Llama la atención la elaboración y presentación de informes de gestión por parte de las organizaciones, pues la mayoría de los procesos asociativos de la localidad no adelantan esfuerzos por comunicar su gestión a sus principales grupos de interés (integrantes, financiadores, población beneficiaria, entre otros).



Adelantar acciones en esta dimensión les permitiría a las organizaciones aumentar su credibilidad y confianza de estos grupos.

2.2.3. Organizaciones fortalecidas: 2020 - 2021

Entre 2020 y 2021, el IDPAC asistió a un total de 8 organizaciones sociales en Tunjuelito. Estas organizaciones hicieron parte del modelo de fortalecimiento del IDPAC, el cual se compone de seis fases:

1

Caracterización y diagnóstico: resulta de la aplicación del formulario de caracterización y medición y del índice de fortalecimiento.

2

Plan de fortalecimiento: se basa en el reconocimiento de las debilidades, necesidades y prioridades de fortalecimiento de la organización.

3

Formación: oferta de ciclos y cursos de formación a través de la Escuela de Participación.

4

Asistencia técnica: acompañamiento técnico para apoyar el proceso de fortalecimiento aumentando las capacidades organizacionales del proceso social

5

Incentivos para el fortalecimiento: instrumentos otorgados para el desarrollo de iniciativas, dotaciones, obras con saldo pedagógico, intercambios de experiencias, planes de incidencia, oferta a otras entidades, etc.

6

Seguimiento y evaluación: reporte de evidencias de las acciones realizadas por el IDPAC dentro del modelo de fortalecimiento y evaluación de los avances en el fortalecimiento de la organización.

De los 8 procesos asociativos fortalecidos por el IDPAC, 2 fueron asistidos en 2020 y 6 en 2021. El fortalecimiento estuvo a cargo de las Gerencias de Juventud y Etnias del IDPAC. Todas estas organizaciones recibieron incentivos y sus capacidades organizacionales se establecieron en las etapas de creación (2), estructuración (4) y consolidación (2).

Respecto al tipo de autorreconocimiento de estos procesos asociativos se identifican en las siguientes categorías

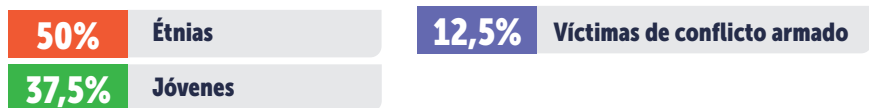


Gráfico 6. Número de organizaciones fortalecidas en La Candelaria según su autorreconocimiento / Fuente: Plataforma de Participación - IDPAC 2021

2.2 ORGANIZACIONES COMUNALES

Según los datos de la Plataforma de Participación del IDPAC, en 2021 la localidad de La Candelaria contaba con:

4 Juntas de acción comunal JAC Activas lo que representa **2,23** JAC por cada **10.000** habitantes
(Gráfico 8).

Adicionalmente, esta localidad cuenta con una Asociación de Juntas de Acción Comunal. Las JAC de esta localidad reportan alrededor de 243 afiliados (Gráfico 9).

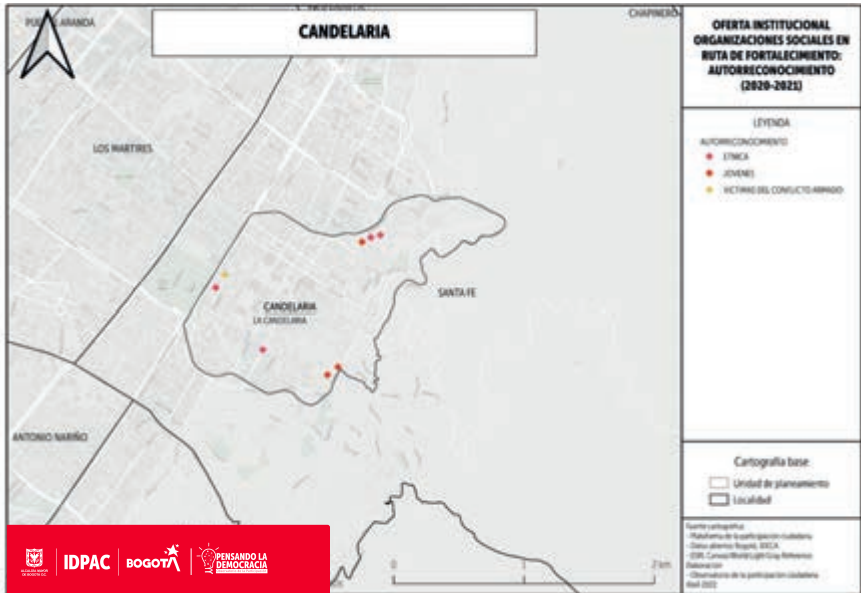


Gráfico 7. Ubicación de organizaciones fortalecidas por el IDPAC en La Candelaria
Fuente: Plataforma de Participación - IDPAC 2021

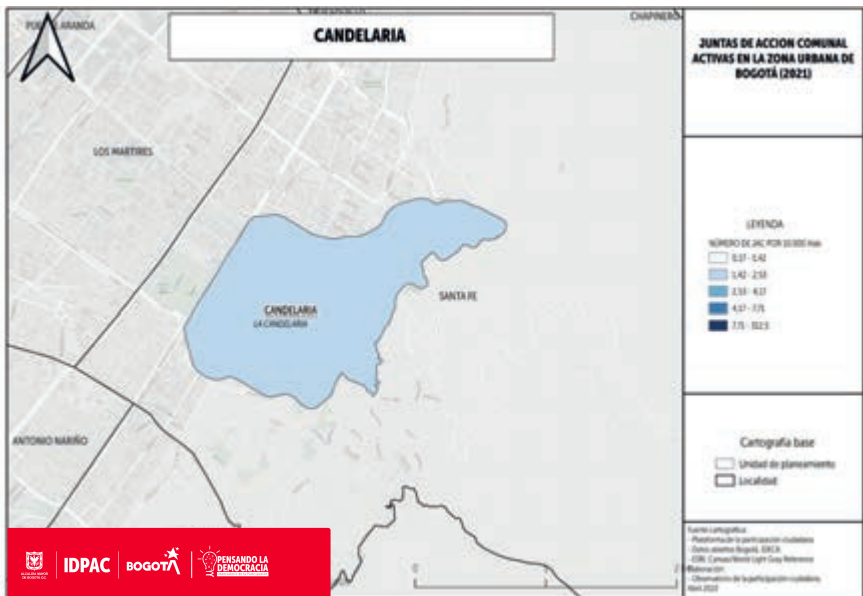


Gráfico 8. Número de JAC por cada 10.000 habitantes en La Candelaria
Fuente: Plataforma de Participación - IDPAC 2021

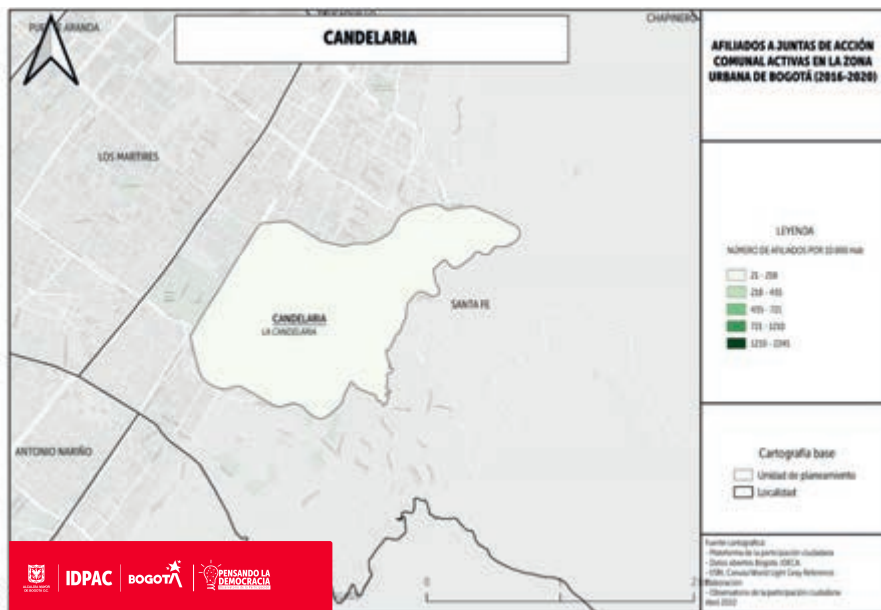


Gráfico 9. Número de afiliados por cada 10.000 habitantes en La Candelaria
 Fuente: Plataforma de Participación - IDPAC 2021

El déficit de salones comunales en la localidad es alto: 3 de las 4 JAC no cuentan con un salón comunal. La junta restante tiene un salón comunal de propiedad pública (Gráficos 10 y 11).

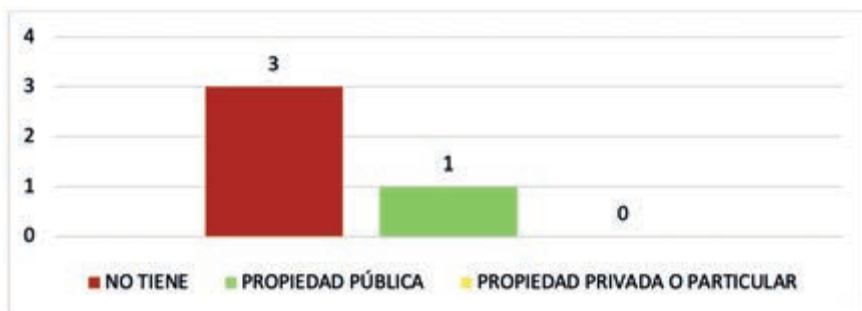


Gráfico 10. Tipo de Salones de las JAC por UPZ en La Candelaria
 Fuente: Plataforma de Participación - IDPAC 2021

CONSIDERACIONES FINALES

1.

El IDPAC trabaja en el fortalecimiento de las organizaciones y procesos sociales del Distrito. Para ello, ha diseñado dos instrumentos: a) el Formulario de Caracterización y Medición; b) el Índice de Fortalecimiento de la Organización Social –IFOS 1.0–. Ambas herramientas permiten dirigir la oferta institucional con base en datos empíricos.

2.

Entre 2017 y 2021, el IDPAC aplicó el cuestionario de caracterización a un total de 104 organizaciones y procesos sociales en La Candelaria.

3.

Las organizaciones caracterizadas se identifican principalmente con las categorías de jóvenes, etnias y mujeres. Categorías que agrupan al 62,5% de las organizaciones.

4.

De acuerdo con los resultados del Índice de Fortalecimiento del IDPAC –IFOS 1.0– la mayoría de los procesos asociativos caracterizados en la localidad se encuentra en las etapas más altas de fortalecimiento organizacional: el 40,38% se ubica en la etapa de estructuración, y el 30,77% en consolidación.

5.

El presente documento no reporta información de fortalecimiento de las organizaciones comunales, pero sí presenta información georreferenciada de las Juntas de Acción Comunal. La localidad cuenta con 4 JAC activas y 1 Asociación de Juntas.

6.

La Candelaria es una de las localidades con mayor déficit de salones comunales: El 75% de sus Juntas de Acción Comunal no cuentan con salón.

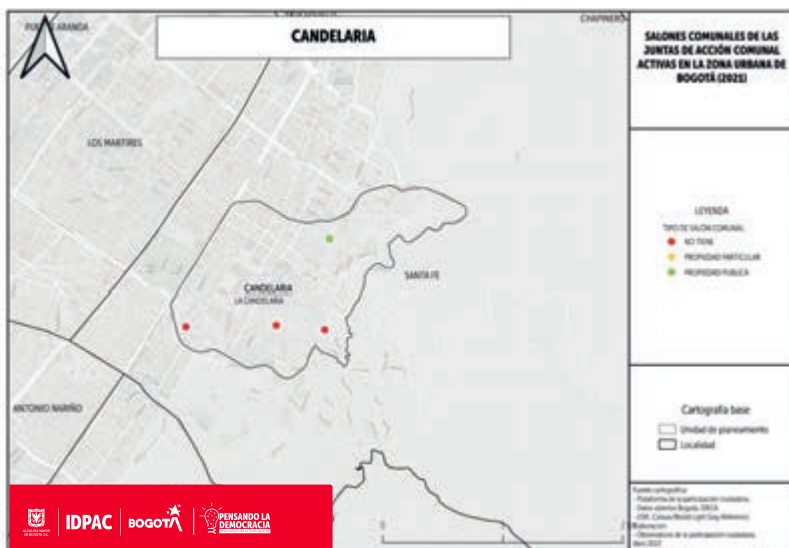


Gráfico 11. Ubicación de las JAC según su tipo de salón comunal en La Candelaria
Fuente: Plataforma de Participación - IDPAC 2021

BIBLIOGRAFÍA

Alcaldía local de la Candelaria. (s.f.). *Historia de la localidad*. Recuperado el Mayo de 2022, de <http://www.lacandelaria.gov.co/mi-localidad/conociendo-mi-localidad/historia>

Alta Consejería para los Derechos de las Víctimas la Paz y la Reconciliación. (2019). *Fichas De Información Local. Tunjuelito*. Bogotá D.C.: Alcaldía Mayor de Bogotá.

Alzate, A. (2006). "La Chicha: Entre Bálsamo Y Veneno. Contribución Al Estudio Del Vino Amarillo En La Región Central Del Nuevo Reino De Granada, Siglo XVIII. *Historia y Sociedad*(12), 161-90.

Archila, M. (1991). *Cultura E Identidad Obrera*. Colombia 1910-1945. Cinep.

Bedoya, C. A. (2011). Marta Rodríguez: Memoria Y Resistencia. *Nómadas*(11), 201-12.

Benavides Rubio, J., & Párraga Aponte, J. H. (2000). *Relleno Sanitario Doña Juana*. Obtenido de Especialización en Derecho Ambiental, El Rosario: <https://repository.urosario.edu.co/handle/10336/21595>

DANE. (2018). *Proyecciones de Población Bogotá*. Obtenido de <https://www.dane.gov.co/index.php/estadisticas-por-tema/demografia-y-poblacion/proyecciones-de-poblacion/proyecciones-de-poblacion-bogota>

Fundación Misión Colombia. (1988). *Historia de Bogotá: Conquista y Colonia* (Tomo I). Colombia: Villegas Editores.

IDIGER. (2018). *Caracterización General de Escenarios de Riesgo*. Bogotá D.C.

IDPAC. (2016). *Diagnóstico Integral De La Participación Ciudadana. Tunjuelito*. Bogotá D.C.: Secretaría de Gobierno.

Martínez, J. M. (2005). Los Trabajadores De Bavaria: Entre La Resistencia Y La Deferencia, 1889-1930. *Anuario Colombiano de Historia Social y de la Cultura*(32), 75-97.

Mora, I. (8 de Junio de 2002). *Salvavidas Para El Río Tunjuelito*. Obtenido de El Tiempo: <https://www.eltiempo.com/archivo/documento/MAM-1373282>

Moreno, C. P., & Garnica Trujillo, J. C. (2017). *Doña Juana. Un Vecino Incómodo*. Obtenido de Universidad El Rosario : <https://repository.urosario.edu.co/sitios/14212/>

Observatorio Distrital de Víctimas del Conflicto Armado. (2018). *Diagnósticos Por Localidades. Localidad No 6 Tunjuelito*. Bogotá D.C.

Osorio, J. A. (2014). *Somos Tunjuelo: Agua, Gente Y Patrimonio*. Boletín OPCA(8), 16-27.

Proimagenes Colombia. (s.f.). "*Chircales*". Obtenido de https://www.proimagenescolombia.com/secciones/cine_colombiano/peliculas_colombianas/pelicula_plantilla.php?id_pelicula=1566

Ruiz, L., & Cruz, E. (2007). *La Perseverancia. Barrio Obrero De Bogotá*. Archivo de Bogotá.

SDA. (2009). *Agenda Ambiental Localidad Tunjuelito*. Bogotá D.C. Obtenido de https://oab.ambientebogota.gov.co/?post_type=dlm_download&p=3151

SDP. (2020). Indicadores de Diagnostico Local para las competencias del Acuerdo 740 de 2019 Tunjuelito. Bogotá D.C.

SDS. (Noviembre de 2010). Diagnóstico Local con Participación Social Tunjuelito. 21.

Secretaría de Cultura, Recreación y Deporte. (s.f.). Leyenda Del Santuario De Monserrate. Recuperado el Mayo de 2022, de <https://www.culturarecreacionydeporte.gov.co/es/bogotanitos/cuenta-la-leyenda/leyenda-del-santuario-de-monserrate>

Secretaría Distrital de Planeación [SDP]. (2020). *Diagnóstico de la localidad de La Candelaria*. Bogotá D.C.: Alcaldía Mayor de Bogotá. Obtenido de http://www.sdp.gov.co/sites/default/files/17._la_candelaria_diagnostico_final_pdl.pdf

Torres, A. (2013). *La Ciudad En La Sombra: Barrios Y Luchas Populares En Bogotá 1950 – 1977*. Bogotá D.C.: Universidad Piloto de Colombia.

Zambrano, F. (2014). *Historia De La Localidad De Tunjuelito. El Poblamiento Del Valle Medio Del Río Tunjuelo*. Bogotá D.C.: Alcaldía Mayor de Bogotá

Observatorio de Participación Ciudadana
Subdirección de Fortalecimiento de la Organización Social



IDPAC

